



AUTOAVALIAÇÃO INSTITUCIONAL  
RELATÓRIO INTEGRAL 2023

---

*"Precisamos contribuir para criar a escola que é aventura, que marcha, que não tem medo do risco, por isso que recusa o imobilismo. A escola em que se pensa, em que se cria, em que se fala, em que se adivinha, a escola que apaixonadamente diz sim à vida."*

*Paulo Freire*

## INTRODUÇÃO

O presente relatório tem como finalidade apresentar os resultados da autoavaliação institucional realizada no ano de 2023, nas Faculdades Integradas de Bauru (FIB) pela Comissão Própria de Avaliação, como parte integrante e indissociável do processo de avaliação institucional, um dos componentes básicos do Sistema Nacional de Avaliação da Educação Superior – SINAES.

Este relatório foi elaborado em conformidade com o “Roteiro para Relatório de Autoavaliação Institucional”, apresentado na forma de Nota Técnica INEP/DAES/CONAES Nº 065, em 09 de outubro de 2014 que destaca a relevância da autoavaliação para a educação superior, sugere um roteiro, define as especificidades das versões parcial e integral do relatório, estabelece os prazos para postagem do referido relatório no sistema e-MEC e estabelece os critérios do período de transição.

O presente Relatório é um Relatório Integral que tratará dos eixos e dimensões abaixo descritas:

- Eixo 1: Planejamento e Avaliação Institucional
  - Dimensão 8: Planejamento e Avaliação
- Eixo 2: Desenvolvimento Institucional
  - Dimensão 1: Missão e Plano de Desenvolvimento Institucional
  - Dimensão 3: Responsabilidade Social da Instituição
- Eixo 3: Políticas Acadêmicas
  - Dimensão 2: Políticas para o Ensino, a Pesquisa e a Extensão
  - Dimensão 4: Comunicação com a Sociedade
  - Dimensão 9: Política de Atendimento aos Discentes
- Eixo 4: Políticas de Gestão
  - Dimensão 5: Políticas de Pessoal
  - Dimensão 6: Organização e Gestão da Instituição
  - Dimensão 10: Sustentabilidade Financeira
- Eixo 5: Infraestrutura Física
  - Dimensão 7: Infraestrutura Física

O relatório corrente foi elaborado de forma coletiva entre os membros da CPA, dirigentes e funcionários da IES, com o propósito de apresentar a real percepção dos membros da Comissão Própria de Avaliação em relação ao funcionamento e linhas de ação da FIB durante o ano de 2023.

Enquanto Instituição de Ensino Superior que prima pela excelência acadêmica, a FIB compreende que autoavaliação possibilita uma visão integrada das ações desenvolvidas pelos diferentes setores e pessoas; que possibilita reflexão e diálogo entre os setores e agentes envolvidos no processo, de forma que as demandas sejam identificadas, encaminhadas e atendidas em conformidade com o planejamento institucional.

A sistematização das atividades da CPA está pautada em reuniões periódicas com os seus membros, onde são discutidos fatos do cotidiano da IES, ações de avaliação institucional e sugestões de melhoria.

Foram considerados como objeto de análise pela CPA:

- Discentes avaliando infraestrutura oferecida pela IES
- Discentes avaliando as condições de atendimento da Secretaria
- Discentes avaliando as condições de atendimento da Financeiro
- Discentes avaliando o coordenador de curso
- Discentes avaliando os docentes e recursos didático pedagógicos
- Discentes avaliando estágios de campo
- Docentes avaliando a infraestrutura oferecida pela IES
- Docentes avaliando o coordenador de curso
- Funcionários técnico administrativos avaliando IES
- Programas de financiamento próprio e políticas de desconto nas mensalidades
- Relatórios contábeis e demonstrações de investimentos realizados pela IES
- Programas de ensino e extensão com foco na responsabilidade social da IES
- Planejamento das ações da CPA considerando a missão e plano de desenvolvimento institucional

## DADOS DA INSTITUIÇÃO

CARACTERIZAÇÃO DA IES	
Nome	Faculdades Integradas de Bauru – FIB
Razão Social	Associação Ranieri de Educação e Cultura Ltda
CNPJ	59.998.849/0001-49
Insc. Estadual	Isenta
Endereço	Rua José Santiago, S/N, Q.15, Jardim Ferraz, CEP.17056-120, Bauru/SP
Caracterização	Instituição Privada, com fins lucrativos
DIREÇÃO	
Diretora Geral	Profa. Marli Pertinhes Ranieri
Diretora Acadêmica	Profa.Me. Chiara Ranieri Bassetto
Diretor Administrativo	Prof. José Ranieri Neto
Diretora Financeira	Bruna Ranieri Mesquita
Diretora de Recursos Humanos	Giovanna Ranieri Cassab

## COMPOSIÇÃO DA CPA

### Caracterização

Ato de designação da CPA	1ª ata de designação da CPA/2004
Período de mandato	3 anos
MEMBROS (2021-2023)	
Presidente	Clemilton Luis Bassetto
Representante do corpo docente	Cintia Zacaib Silva
Representante do corpo docente	Paula Valéria Coiado Chamma
Representante funcionário técnico-administrativa	Keila da Silveira Lima Lourenço
Representante funcionário técnico-administrativa	Rogério da Silveira
Representante do corpo discente	Eduardo Antonio Rosalin
Representante do corpo discente	Evelynn Macário Bastos
Representante da sociedade civil	Josiane Oliveira de Brito Leite

## Missão e visão

### MISSÃO<sup>1</sup>

Disseminar e incentivar a cultura da avaliação institucional contínua e sistemática como forma de gerar informações e conhecimentos sobre as Faculdades Integradas de Bauru – FIB – e seus *stakeholders* e, por meio desses conhecimentos, promover a qualidade de forma progressiva de seus processos e ações para impactar decisivamente na sua realidade e na realidade da sociedade.

### VISÃO<sup>2</sup>

Tornar-se um organismo fundamental e de referência local e regional pela contribuição sistemática na geração da cultura de qualidade na Educação Superior.

---

<sup>1</sup> Definida em 16/01/2006, Ata nº 8

<sup>2</sup> Definida em 16/01/2006, Ata nº 8

## METODOLOGIA DA AUTOAVALIAÇÃO

O processo de autoavaliação conta com a participação de uma comissão designada para planejar, organizar, refletir e cuidar dos interesses de toda a comunidade pelo processo; com a participação e envolvimento de toda a comunidade acadêmica com o apoio da mantenedora da IES e com o apoio da alta gestão da FIB com a disponibilização de informações e dados confiáveis – a Comissão Própria de avaliação – CPA.

A autoavaliação institucional da FIB referiu-se ao 1º e 2º Semestres letivos do ano de 2023 por meio do seguinte roteiro/processo:

a) Aplicação de questionários eletrônicos disponibilizados no Portal do Aluno e Portal do Professor, que avaliam as dimensões fundamentais que dizem respeito à Instituição, ao curso e às disciplinas.

b) Os questionários eletrônicos foram respondidos pelos alunos, docentes e coordenadores.

c) Apuração dos resultados e produção de gráficos e análises para apresentação aos órgãos competentes da IES para apoio na tomada de decisão.

d) Questionários impressos aplicados junto aos funcionários técnico administrativos da IES avaliando as condições de trabalho, ambiente e desenvolvimento profissional.

e) Visita *in-loco* nos espaços físicos da IES com *check list* de itens de verificação e recursos mínimos a serem avaliados

f) Análise dos relatórios e demonstrações financeiras para aferir os investimentos realizados em melhorias na IES de acordo com apontamentos realizados pela CPA e planos de ação construídos pelas equipes responsáveis (coordenação, docentes e discentes) pelos cursos da IES.

g) Mapeamento das práticas de desconto e programas de incentivo aos discentes e funcionários.

h) Mapeamento dos programas de pesquisa e extensão que impactam diretamente em ações que reforçam a preocupação da IES em ações de responsabilidade social.

A CPA atua como articuladora desse processo, planejando e organizando as atividades de avaliação, de acordo com as diretrizes do SINAES, tornando o sistema de autoavaliação um instrumento aceito e internalizado pela comunidade e uma fonte de informações capaz de levar a Instituição a refletir sobre si mesma.

Os resultados das pesquisas foram sistematizados em Relatório de Autoavaliação que contém, além dos resultados descritivos com o intuito de que as mesmas possam contribuir para o realinhamento do Plano de Desenvolvimento Institucional. Na verdade, esse relatório anual construído pela CPA traça um desenho de qualidade de ensino ministrado pela IES.



## DESENVOLVIMENTO

### Sensibilização e adesão

Com o objetivo de envolver os alunos e conseguir a plena e efetiva participação do público-alvo da avaliação institucional, foram realizadas reuniões com os Coordenadores de curso e representantes de salas, solicitando auxílio na divulgação do período de realização, bem como destacando a importância da participação e envolvimento de todos.

Foram enviadas mensagens eletrônicas via e-mail e *sms*<sup>3</sup> aos alunos e professores, inseridos em grupos de *Whatsapp* com os alunos, informando sobre o processo avaliativo, a importância da participação e envolvimento de todos no processo, bem como explicando os procedimentos para preenchimento da avaliação. Além disso, ao acessar o portal do aluno ou portal do professor, o usuário recebia um alerta sobre o período de avaliação, bem como a importância de sua participação no processo.

Durante os períodos avaliativos, houve monitoramento diário da equipe da CPA com relação a evolução da taxa de preenchimento dos questionários pelo público participante e relatórios semanais foram enviados aos Coordenadores de cursos para acompanhamento e intervenção junto a grupos e setores com baixa participação no processo.

Foram respeitados todos os princípios éticos e legais com relação à Lei Geral de Proteção de Dados e o sigilo das informações, preservando a identidade dos discentes e docentes envolvidos no processo avaliativo.

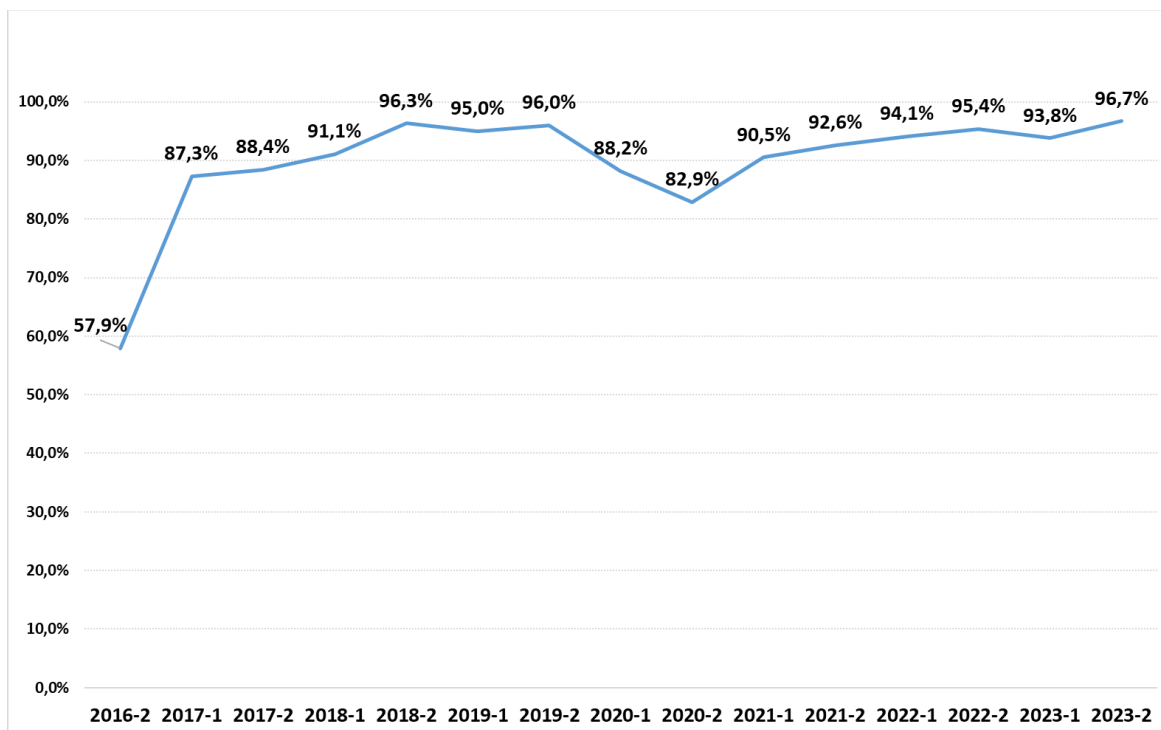
Apresenta-se abaixo, o gráfico com a evolução do nível de participação dos discentes em que foi possível observar a participação efetiva dos mesmos e ainda uma evolução no período com pequena queda em 2020, período em que a pandemia provocou pequena queda na participação nas avaliações. Com o retorno parcial das atividades presenciais, a taxa de participação voltou aos índices

---

<sup>3</sup> Serviço de mensagens curtas para celular enviadas por sistema próprio da IES

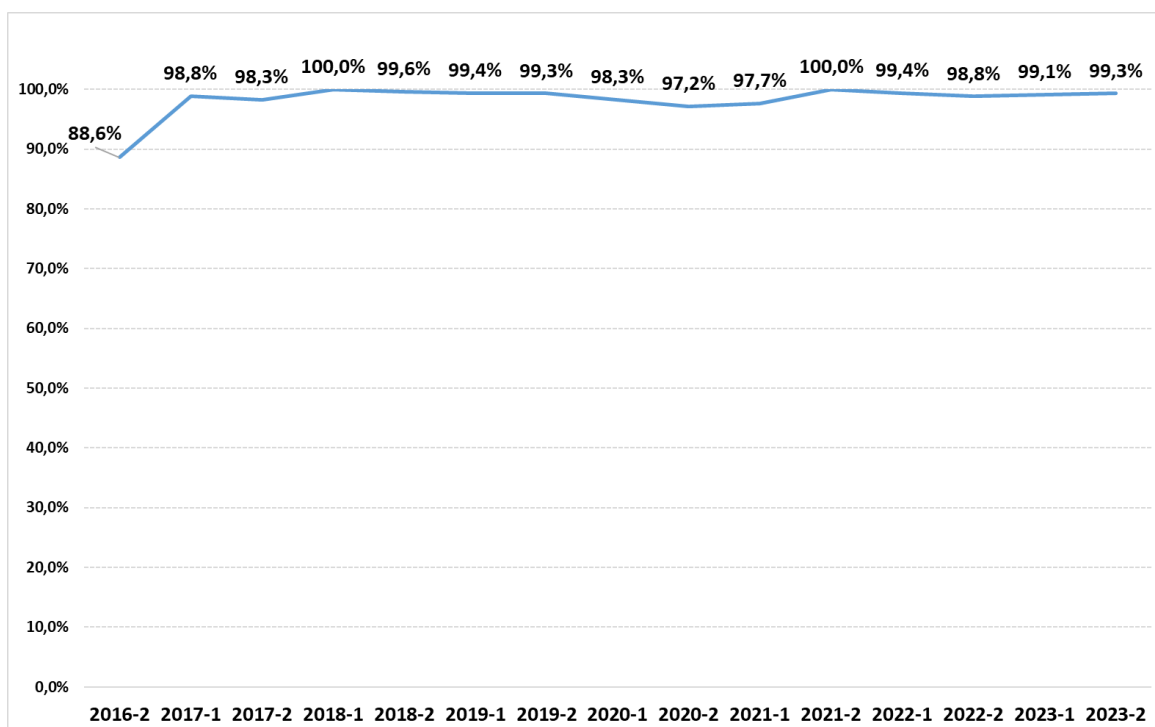
anteriores, considerando período de 2016-1 a 2021-2. No ano de 2022, houve o retorno total das aulas em modo presencial, evidenciando um considerável aumento dos níveis de participação nas avaliações, praticamente igualando aos níveis de participação nas avaliações realizadas antes da pandemia do Covid-19.

**Figura 1 - Evolução da participação dos DISCENTES nos ciclos avaliativos**



Por outro lado, quando comparamos a participação dos docentes, percebemos a participação total e efetiva dos mesmos.

**Figura 2 - Evolução da participação dos DOCENTES nos ciclos avaliativos**



## IDENTIFICANDO O PERFIL DO ALUNO DA IES

Exerce atividade relacionada ao curso?	Estágio na área	Microempreendedor Individual	Empregado	Empresário	Exerce atividade não relacionada ao curso
		27,2%	1,9%	21,1%	2,6%

## ANÁLISE DOS RESULTADOS DA AUTOAVALIAÇÃO INTEGRAL - 2023

Os resultados da avaliação interna são estudados e analisados pela CPA e todos os colegiados da instituição: colegiados de curso, Núcleos Docentes Estruturantes (NDE) e Conselho Superior de Administração (CSA), para a identificação das fragilidades da FIB. O principal objetivo dessas análises é a busca por oportunidades de melhoria e crescimento da percepção de qualidade dos serviços prestados pela IES.

## Autoavaliação institucional preenchida pelos DISCENTES AVALIANDO AS CONDIÇÕES DE ATENDIMENTO DO DEPARTAMENTO FINANCEIRO NO 2º SEMESTRE/2023

Pergunta	Concordo plenamente	Concordo	Nem concordo e nem discordo	Discordo	Discordo plenamente	Não sabe/não se aplica	Discordo e Discordo plenamente
O departamento financeiro consegue compreender situações especiais, como parcelamento de dívidas ou assistência financeira.	31,5%	44,1%	13,2%	4,6%	3,7%	2,9%	8,3%
A comunicação entre o departamento financeiro e alunos são adequados.	32,0%	45,2%	13,1%	2,8%	1,7%	5,2%	4,5%
O departamento financeiro fornece informações claras sobre políticas financeiras, prazos e procedimentos.	33,8%	50,0%	10,3%	2,7%	1,2%	2,0%	3,9%
Existe canal de comunicação e a abertura do aluno para discutir suas dificuldades financeiras.	34,3%	46,9%	11,5%	2,4%	1,1%	3,8%	3,5%
O atendimento do departamento financeiro da faculdade é eficiente.	34,1%	48,3%	11,5%	2,5%	0,9%	2,6%	3,5%
A FIB oferece opções de pagamento flexíveis para a mensalidade ou taxas acadêmicas.	33,5%	49,6%	10,6%	2,0%	0,9%	3,3%	2,9%
A disponibilidade de recursos e informações online relacionados a finanças, como portal de pagamento, extrato de pagamentos, etc. é adequada.	35,0%	49,5%	10,6%	1,9%	0,6%	2,3%	2,5%
O tempo médio de resposta às solicitações feitas ao departamento financeiro é adequado.	36,5%	49,5%	9,6%	2,0%	0,3%	2,2%	2,3%
Os colaboradores do departamento financeiro são acessíveis e prontos para ajudar quando necessário.	37,8%	49,2%	9,2%	1,5%	0,6%	1,7%	2,1%
Os colaboradores do departamento financeiro são corteses e respeitosos no tratamento com os alunos.	38,1%	49,6%	8,6%	1,1%	0,7%	1,9%	1,8%

Pelos resultados apresentados, pode-se aferir que o nível de satisfação com o serviço prestado pelo departamento financeiro é aprovado pela grande maioria dos alunos, com mais de 75% avaliando positivamente no quesito com menor nota de avaliação. Ainda assim, vale ressaltar a necessidade de um olhar mais aprofundado nos itens apontados, mesmo com baixo grau de insatisfação, indicando oportunidades de melhoria no referido setor.

## Autoavaliação institucional preenchida pelos DISCENTES AVALIANDO AS CONDIÇÕES DE ATENDIMENTO DA SECRETARIA NO 2º SEMESTRE/2023

Pergunta	Concordo plenamente	Concordo	Nem concordo e nem discordo	Discordo	Discordo plenamente	Não sabe/não se aplica	Discordo e Discordo plenamente
O tempo médio de resposta às solicitações feitas à secretaria acadêmica é adequado.	32,8%	48,3%	12,4%	3,5%	1,0%	2,0%	4,5%
A disponibilidade de recursos e informações online para os alunos, como sistemas de gestão acadêmica ou portais acadêmicos é adequada e funcional.	33,0%	51,2%	10,7%	2,5%	1,2%	1,4%	3,7%
Os meios de solicitação de serviços e contato entre a secretaria acadêmica, os professores e os alunos são eficazes.	33,2%	50,2%	11,8%	2,4%	0,7%	1,7%	3,1%
A secretaria acadêmica fornece informações claras sobre políticas acadêmicas, regulamentos e procedimentos.	33,4%	49,9%	11,9%	2,0%	0,7%	2,2%	2,6%
O atendimento da secretaria acadêmica é eficiente.	37,3%	49,8%	8,9%	2,2%	0,5%	1,3%	2,6%
Os colaboradores da secretaria acadêmica são acessíveis e prontos para ajudar quando necessário.	38,0%	49,4%	9,2%	1,9%	0,4%	1,2%	2,3%
A secretaria acadêmica está sempre aberta e disponível durante os horários de funcionamento estabelecidos.	36,8%	51,6%	8,4%	1,2%	0,3%	1,7%	1,5%
Os colaboradores da secretaria acadêmica são corteses e respeitosos no tratamento com os alunos e outros membros da comunidade acadêmica.	37,6%	51,0%	8,7%	0,9%	0,4%	1,4%	1,3%

Pelos resultados apresentados, pode-se aferir que o nível de satisfação com o serviço prestado pela secretaria é aprovado pela grande maioria dos alunos, com mais de 81% avaliando positivamente no quesito com menor nota de avaliação. Ainda assim, vale ressaltar a necessidade de um olhar mais aprofundado nos itens apontados, mesmo com baixo grau de insatisfação, indicando oportunidades de melhoria no referido setor.

### **Autoavaliação institucional preenchida pelos DISCENTES AVALIANDO AS CONDIÇÕES DE ESTÁGIOS OBRIGATÓRIOS NO 2º SEMESTRE/2023**

<b>Pergunta</b>	<b>Sempre</b>	<b>As vezes</b>	<b>Nunca</b>
Consegui aprender a traçar condutas profissionais nesta área de atuação.	94,6%	5,2%	0,2%
Consegui aprender as técnicas de avaliação nesta área de atuação.	94,2%	5,6%	0,2%
Estou apto a trabalhar nesta área de estágio.	90,7%	8,1%	1,2%
Eu fui assíduo, participativo, revelei iniciativa e desembaraço no estágio.	95,4%	4,3%	0,4%
Eu me dediquei ao estudo e aprofundamento de conhecimentos.	93,2%	6,4%	0,4%
Eu participei ativamente do estágio.	95,9%	3,9%	0,2%
Fui ético com os clientes / pacientes e supervisor ou responsável pelo estagiário e mantive um bom relacionamento com todos (inclusive colegas de grupo).	97,9%	1,9%	0,2%
O campo de estágio oferece condições físicas para a atuação profissional.	85,7%	13,5%	0,8%
O campo de estágio oferece possibilidades para realização dos atendimentos práticos ou atuação nas diversas áreas de atuações profissionais.	88,4%	10,4%	1,2%
O estágio proporcionou conhecimento para minha futura atuação no campo	92,8%	6,4%	0,8%
O Supervisor ou responsável pelo estagiário discutiu as avaliações e condutas realizadas pelo aluno.	91,7%	7,7%	0,6%
O Supervisor ou responsável pelo estagiário estabeleceu bom relacionamento com o aluno e cliente (paciente).	92,1%	7,0%	1,0%
O Supervisor ou responsável pelo estagiário estava disponível para trocar informações e / ou retirar dúvidas com o aluno.	93,2%	6,0%	0,8%
O Supervisor ou responsável pelo estagiário expôs e discutiu o objetivo do estágio e apresentou o cronograma de estágio.	93,8%	5,6%	0,6%
O Supervisor ou responsável pelo estagiário foi ético na relação com o aluno e o cliente (paciente).	93,4%	5,8%	0,8%
O Supervisor ou responsável pelo estagiário intervir nas avaliações e / ou condutas realizadas pelo aluno (ensinando e / ou modificando os procedimentos).	90,9%	8,1%	1,0%
O Supervisor ou responsável pelo estagiário ofereceu segurança para o aluno desempenhar suas condutas profissionais.	93,4%	6,0%	0,6%
O Supervisor ou responsável pelo estagiário utilizou recursos científicos (artigos e livros) e previamente adquiridos em aulas para potencializar a conduta do aluno.	90,9%	7,5%	1,5%
Se sentiu seguro com o protocolo de segurança oferecido no local do estágio?	94,0%	5,0%	1,0%

Ao analisar os resultados da avaliação realizada pelos discentes com relação ao estágio obrigatório, percebe-se o excelente resultado em que a maioria dos quesitos apresentaram avaliação acima e 90%. Ainda assim, com um olhar mais apurado, percebe-se oportunidades de melhoria que foram encaminhadas aos coordenadores responsáveis para tratamento adequado e proposta de ações.

## **Autoavaliação institucional preenchida pelos DISCENTES AVALIANDO INFRAESTRUTURA**

Vale ressaltar que foram apresentadas afirmações aos discentes e esses classificavam as respostas com as possíveis respostas pré-definidas: concordo totalmente, concordo, não concordo e nem discordo, discordo, discordo plenamente e não sabe/não se aplica.

Para melhor compreensão dos resultados aferidos com a aplicação dos questionários e com o objetivo de identificar os principais pontos de atenção, agrupou-se, em ordem decrescente, a somatória das respostas “Discordo” e “Discordo totalmente”.

Apresenta-se abaixo o quadro com o *ranking* das respostas obtidas constantes no questionário da avaliação institucional, em ordem decrescente de satisfação geral de todos os discentes de todos os cursos no ano de 2023:

### Quadro resumo avaliação da infraestrutura pelos discentes no 1º Semestre/2023:

Pergunta	Concordo plenamente	Concordo	Nem concordo e nem discordo	Discordo	Discordo plenamente	Não sabe/não se aplica	Discordo e Discordo plenamente
O tamanho do estacionamento atende a necessidade de vagas.	28,0%	38,8%	15,5%	8,1%	5,9%	3,7%	<b>14,0%</b>
As salas de aula atendem as suas necessidades em termos de tamanho, limpeza, iluminação, acústica, ventilação, segurança, acessibilidade e conservação.	31,7%	44,4%	12,7%	8,6%	2,2%	0,4%	<b>10,8%</b>
As condições de acesso para portadores de necessidades especiais (sinalização, rampas de acesso, instalações sanitárias e vagas de estacionamento) são adequadas.	36,0%	42,6%	10,5%	5,6%	2,3%	3,0%	<b>7,9%</b>
As instalações sanitárias (banheiros) atendem as suas necessidades com relação à quantidade, tamanho, limpeza, iluminação, ventilação, segurança, acessibilidade e conservação.	36,3%	49,7%	8,4%	3,0%	1,9%	0,7%	<b>4,9%</b>
A FIB oferece oportunidades de participação em atividades de extensão (semanas de cursos, clínicas, laboratórios, núcleo de práticas jurídicas, agências e empresas juniores, feiras, cursos, palestras, campanhas, eventos (FIBrincando) e projetos (FIB do 3a	34,0%	49,1%	10,1%	2,5%	1,7%	2,6%	<b>4,2%</b>
As instalações da biblioteca atendem as suas necessidades com relação à dimensão, limpeza, iluminação, ventilação, segurança, acessibilidade e conservação.	37,0%	48,5%	8,3%	2,2%	1,0%	3,0%	<b>3,2%</b>
As instalações utilizadas para os eventos (feiras, jornadas científicas, palestras e outros eventos acadêmicos) atendem suas necessidades.	29,1%	47,3%	13,8%	2,5%	0,6%	6,7%	<b>3,1%</b>
Os serviços oferecidos pela biblioteca com relação a informatização do acervo, consultas, reservas, empréstimos e horário de atendimento atendem as suas necessidades.	35,2%	46,8%	10,7%	2,1%	1,0%	4,2%	<b>3,1%</b>
As instalações administrativas (marketing, secretaria, financeiro, sala dos professores, etc.) atendem as suas necessidades	37,5%	49,4%	9,1%	1,7%	1,3%	1,0%	<b>3,0%</b>
A FIB possibilita o desenvolvimento de atividades de pesquisa/iniciação científica, tecnológica, artística e cultural (na jornada científica, no programa de iniciação científica, no trabalho de conclusão de curso, nos projetos experimentais, nos projetos	38,6%	47,3%	9,7%	1,5%	0,7%	2,2%	<b>2,2%</b>
As instalações em que são realizados os atendimentos individuais (atividades complementares, estágios, Comitê de Ética em Pesquisa - CEP, orientações de TCC, gabinetes dos coordenadores/professores, etc.) atendem as suas necessidades.	29,9%	47,7%	12,3%	1,4%	0,6%	8,1%	<b>2,0%</b>

### Quadro resumo avaliação da infraestrutura pelos discentes no 2º Semestre/2023:

Pergunta	Concordo plenamente	Concordo	Nem concordo e nem discordo	Discordo	Discordo plenamente	Não sabe/não se aplica	Discordo e Discordo plenamente
O tamanho do estacionamento atende a necessidade de vagas.	33,2%	36,3%	12,3%	9,7%	5,2%	3,3%	<b>14,9%</b>
As salas de aula atendem as suas necessidades em termos de tamanho, limpeza, iluminação, acústica, ventilação, segurança, acessibilidade e conservação.	31,9%	43,2%	11,9%	8,1%	4,0%	0,9%	<b>12,1%</b>
As condições de acesso para portadores de necessidades especiais (sinalização, rampas de acesso, instalações sanitárias e vagas de estacionamento) são adequadas.	37,9%	42,0%	9,5%	5,3%	2,0%	3,3%	<b>7,3%</b>
As instalações sanitárias (banheiros) atendem as suas necessidades com relação à quantidade, tamanho, limpeza, iluminação, ventilação, segurança, acessibilidade e conservação.	37,3%	44,9%	9,8%	5,5%	1,5%	1,0%	<b>7,0%</b>
As instalações utilizadas para os eventos (feiras, jornadas científicas, palestras e outros eventos acadêmicos) atendem suas necessidades.	34,9%	44,6%	12,5%	5,3%	1,2%	1,5%	<b>6,5%</b>
As instalações da biblioteca atendem as suas necessidades com relação à dimensão, limpeza, iluminação, ventilação, segurança, acessibilidade e conservação.	39,3%	46,2%	8,0%	2,1%	1,4%	3,0%	<b>3,5%</b>
As instalações administrativas (marketing, secretaria, financeiro, sala dos professores, etc.) atendem as suas necessidades	41,7%	45,3%	8,6%	2,2%	1,0%	1,2%	<b>3,2%</b>
As instalações em que são realizados os atendimentos individuais (atividades complementares, estúdios, Comitê de Ética em Pesquisa - CEP, orientações de TCC, gabinetes dos coordenadores/professores, etc.) atendem as suas necessidades.	36,3%	44,5%	11,1%	1,7%	1,0%	5,4%	<b>2,7%</b>
A FIB possibilita o desenvolvimento de atividades de pesquisa/iniciação científica, tecnológica, artística e cultural (na jornada científica, no programa de iniciação científica, no trabalho de conclusão de curso, nos projetos experimentais, nos projetos	46,1%	43,2%	6,9%	1,3%	1,0%	1,5%	<b>2,3%</b>
A FIB oferece oportunidades de participação em atividades de extensão (semanas de cursos, clínicas, laboratórios, núcleo de práticas jurídicas, agências e empresas juniores, feiras, cursos, palestras, campanhas, eventos (FIBrincando) e projetos (FIB do 3a	42,7%	45,2%	8,6%	1,5%	0,8%	1,2%	<b>2,3%</b>
Os serviços oferecidos pela biblioteca com relação a informatização do acervo, consultas, reservas, empréstimos e horário de atendimento atendem as suas necessidades.	38,1%	46,0%	9,5%	0,7%	1,2%	4,5%	<b>1,9%</b>

Apesar de relativamente baixos os resultados aferidos nas respostas, as indicações servem como insumo para elaboração de planos de ação e propostas de melhoria oferecidas pela CPA aos coordenadores de curso e dirigentes da IES.

Antes de finalizar o questionário da autoavaliação institucional sobre a infraestrutura, foi oferecido um campo para observações com tamanho livre para que o discente se manifestasse de maneira livre e espontânea e obteve-se o seguinte resultado:



**Figura 3 - Observações dos discentes como pontos positivos da Instituição**

<b>Pontos positivos- Alunos</b>	
<b>Itens</b>	<b>Total Pontos Positivos</b>
Qualidade no ensino/Corpo docente	462
Infraestrutura	221
Equipamentos/Laboratório	103
Limpeza / organização	49
Acesso Direção e Coordenação	49
Preço das mensalidades	32
Acervo/Biblioteca	27
Localização	22
Atividades extra curriculares	21
Estacionamento	17
Acessibilidade	16
Funcionários	15
Ambiente	14
Banheiros	6
Inovação	4
Segurança	3

**Figura 4 - Observações dos discentes como pontos de melhoria da Instituição**

<b>Pontos de melhoria - Alunos</b>	
<b>Itens</b>	<b>Total Pontos a Melhorar</b>
Laboratórios / Infraestrutura / Salas	187
Estacionamento	135
Ar condicionado/ventilação/manutenção	98
Professores	50
Equipamentos	44
Banheiro	43
Segurança/ iluminação	39
Bededouros	35
Auditório/espço para eventos	34
Cantina	32
Acessibilidade	30
Internet	29
Coordenação/Direção	27
Estágio	20
Secretaria	18
Mensalidade	15
Financeiro	10
Limpeza	9
Xerox	7
Extensão/iniciação	5

De um total de 20 temas indicados como pontos de melhoria, foi realizada uma priorização segundo o princípio de Pareto, que afirma que para muitos fenômenos, 80% das consequências advêm de 20% das causas, e obteve-se 3 insatisfações principais. Além dessa priorização, optou-se por estabelecer um Indicador de Representatividade Total (IRT) que qualifica o nível de representatividade das respostas considerando o universo total de alunos matriculados, que é calculado do seguinte modo:

$$IRT = \left( \frac{QOT}{QTA} \right) \times 100$$

Onde:

- QOT = Quantidade total de observações sobre cada tema
- QTA = Quantidade total de alunos matriculados (média do 1º e 2º semestres/2023)

A definição dos temas priorizados, aliados ao IRT, são apresentados no quadro abaixo:

Pontos de melhoria - Alunos			
Itens	Total Pontos a Melhorar	% Respostas	IRT
Laboratórios / Infraestrutura / Salas	187	11,3%	10,2%
Estacionamento	135	8,1%	7,4%
Ar condicionado/ventilação/manutenção	98	5,9%	5,3%

No mesmo espaço para observações preenchidas pelos discentes, foi possível identificar citações classificadas como elogio ou pontos fortes da instituição e, aplicando o IRT para as respostas, apresenta-se abaixo os 3 itens priorizados que serão apresentadas no quadro abaixo:

Pontos positivos- Alunos			
Itens	Total Pontos Positivos	% Respostas	IRT
Qualidade no ensino/Corpo docente	462	27,9%	25,2%
Infraestrutura	221	13,3%	12,0%
Equipamentos/Laboratório	103	6,2%	5,6%

Importante destacar que os pontos de melhoria, bem como os pontos positivos destacados pelos discentes avaliando a infraestrutura, foram ofertados

pelos alunos em campo aberto, sem opções, de livre e espontânea participação. E, nesse sentido, pode-se considerar um dado bastante importante que serve para reforçar e melhor compreender as reais necessidades dos discentes.

Percebe-se também, que as manifestações destacando os pontos positivos, são em maior quantidade do que as indicações de pontos de melhoria. No entanto, há certa dicotomia quando visualizamos os mesmos itens constando como pontos positivos e pontos a melhorar. Como é o caso de infraestrutura, equipamentos e laboratórios. No caso de corpo docente, a manifestação é inversamente proporcional, sendo que é o item mais bem avaliado pelos alunos como ponto positivo, com representatividade total de 27,9% (do universo total dos alunos matriculados).

### **Autoavaliação institucional preenchida pelos DISCENTES AVALIANDO OS COORDENADORES DE CURSO**

Apresenta-se abaixo o quadro com o *ranking* das respostas obtidas constantes no questionário da avaliação institucional em que os discentes avaliaram os coordenadores de curso, em ordem decrescente de satisfação geral de todos os discentes de todos os cursos:

Quadro resumo avaliação dos coordenadores de curso pelos discentes no 1º Semestre/2023:

Pergunta	Concordo plenamente	Concordo	Nem concordo e nem discordo	Discordo	Discordo plenamente	Não sabe/não se aplica	Discordo e Discordo plenamente
O coordenador demonstra atenção às necessidades, críticas e sugestões dos alunos.	48,9%	34,1%	9,6%	3,8%	2,4%	1,2%	<b>6,2%</b>
O coordenador ajuda a resolver os conflitos entre os alunos.	45,8%	32,1%	10,3%	2,9%	2,5%	6,4%	<b>5,4%</b>
O coordenador resolve os conflitos com relação aos professores.	45,0%	33,7%	11,4%	2,8%	2,4%	4,3%	<b>5,2%</b>
O coordenador promove a participação dos alunos em eventos dentro e fora da faculdade	48,7%	33,5%	9,5%	2,9%	2,0%	3,4%	<b>4,9%</b>
O coordenador resolve as necessidades dos alunos com relação as aulas práticas (laboratórios, clínicas, npj, ginásio, área experimental, etc).	48,0%	35,3%	9,6%	2,1%	1,9%	3,1%	<b>4,0%</b>
O coordenador mantém bom relacionamento com os alunos.	51,4%	35,6%	8,0%	2,3%	1,6%	1,1%	<b>3,9%</b>
O coordenador encaminha os alunos interessados em pesquisa.	44,6%	40,1%	5,6%	1,5%	1,7%	6,5%	<b>3,2%</b>
O coordenador está disponível para atender os alunos.	51,0%	36,0%	8,2%	2,2%	1,6%	1,0%	<b>3,8%</b>

Quadro resumo avaliação dos coordenadores de curso pelos discentes no 2º Semestre/2023:

Pergunta	Concordo plenamente	Concordo	Nem concordo e nem discordo	Discordo	Discordo plenamente	Não sabe/não se aplica	Discordo e Discordo plenamente
O coordenador demonstra atenção às necessidades, críticas e sugestões dos alunos.	49,0%	34,0%	9,5%	3,5%	3,2%	0,8%	<b>6,7%</b>
O coordenador resolve os conflitos com relação aos professores.	46,7%	34,7%	9,4%	3,1%	3,4%	2,7%	<b>6,5%</b>
O coordenador está disponível para atender os alunos.	49,6%	35,9%	8,5%	2,9%	2,6%	0,5%	<b>5,5%</b>
O coordenador resolve as necessidades dos alunos com relação as aulas práticas (laboratórios, clínicas, npj, ginásio, área experimental, etc).	48,1%	34,5%	9,9%	2,7%	2,7%	2,1%	<b>5,4%</b>
O coordenador ajuda a resolver os conflitos entre os alunos.	46,1%	32,7%	10,3%	2,3%	2,7%	5,9%	<b>5,0%</b>
O coordenador promove a participação dos alunos em eventos dentro e fora da faculdade	51,1%	35,1%	7,1%	2,1%	2,6%	2,0%	<b>4,7%</b>
O coordenador mantém bom relacionamento com os alunos.	51,2%	34,6%	8,5%	2,3%	2,6%	0,8%	<b>4,9%</b>
O coordenador encaminha os alunos interessados em pesquisa.	46,8%	34,0%	9,2%	2,5%	2,1%	5,4%	<b>4,6%</b>

Apesar do bom resultado aferido na avaliação dos coordenadores de curso pelos discentes, em que nos indicadores com maior oportunidade de melhoria, apresentam aprovação de mais de 83% dos alunos, evidencia-se um caminho para a instituição focar seus esforços em diminuir ainda mais esses pontos de atenção.

## Autoavaliação DIDÁTICO-PEDAGÓGICA PREENCHIDA PELOS DISCENTES

Apresenta-se abaixo o quadro com o ranking das perguntas constantes no questionário da avaliação didático-pedagógica, em ordem decrescente de satisfação geral dos discentes avaliando o corpo docente no ano de 2023:

Quadro resumo avaliação dos discentes no quesito didático-pedagógico referente ao 1º Semestre/2023:

Pergunta	Concordo plenamente	Concordo	Nem concordo e nem discordo	Discordo	Discordo plenamente	Não sabe/não se aplica	Discordo e Discordo plenamente
O professor utiliza-se de uma linguagem clara e acessível na exposição dos conteúdos.	53,2%	37,6%	5,7%	1,7%	0,8%	1,1%	2,5%
O professor promove a integração dos conteúdos desta disciplina com os de outras disciplinas.	51,9%	37,8%	7,0%	1,4%	0,5%	1,4%	1,9%
O(a) professor(a) apresenta a correção das atividades avaliativas (trabalhos e provas) e promove a sua discussão como forma de aprendizagem.	53,4%	37,0%	6,3%	1,3%	0,6%	1,4%	1,9%
O professor incentiva à participação/manifestação do aluno em sala de aula.	54,0%	37,6%	5,7%	1,2%	0,5%	1,1%	1,7%
O(a) professor(a) desenvolve avaliações (trabalhos e provas) de forma compatível com os conteúdos ensinados em aula.	54,3%	37,5%	5,4%	1,1%	0,5%	1,1%	1,6%
O(a) professor(a) relaciona-se bem com os estudantes e mantém postura ética e respeitosa em relação a turma.	55,1%	37,2%	5,1%	1,0%	0,6%	1,0%	1,6%
O(a) professor(a) utiliza a plataforma Teams para disponibilização de material de aula ou de apoio aos estudos.	55,6%	37,2%	4,5%	1,0%	0,6%	1,1%	1,6%
O(a) professor(a) é pontual (ele chega e sai na hora certa).	55,4%	37,4%	4,7%	1,1%	0,5%	1,0%	1,6%
O(a) professor(a) demonstra domínio sobre os conteúdos da disciplina.	56,4%	36,6%	4,6%	0,8%	0,5%	1,1%	1,3%
O(a) professor(a) cumpre os conteúdos previstos para a disciplina conforme apresentado no plano de ensino.	55,7%	37,4%	4,6%	0,8%	0,4%	1,1%	1,2%
O(a) professor(a) apresentou e discutiu o plano de ensino da disciplina no início do semestre.	57,3%	36,3%	4,2%	0,7%	0,3%	1,2%	1,0%
O(a) professor(a) é assíduo (ele não falta às aulas).	57,3%	36,8%	4,0%	0,6%	0,3%	1,1%	0,9%
O(a) professor(a) realiza o controle de frequência (ele faz chamada).	56,7%	37,4%	3,9%	0,6%	0,3%	1,1%	0,9%

Quadro resumo avaliação dos discentes no quesito didático-pedagógico referente ao 2º Semestre/2023:

Pergunta	Concordo plenamente	Concordo	Nem concordo e nem discordo	Discordo	Discordo plenamente	Não sabe/não se aplica	Discordo e Discordo plenamente
O professor utiliza-se da plataforma FIB Online como tecnologia de informação e comunicação.	48,9%	36,9%	7,2%	2,4%	1,3%	3,3%	<b>3,3%</b>
As salas para as aulas práticas (laboratórios, clínicas, ginásio, piscinas, áreas experimentais, agências, etc.) atendem as necessidades da disciplina.	50,6%	37,2%	7,2%	2,0%	1,1%	1,9%	<b>1,9%</b>
O material bibliográfico (livros, periódicos, apostilas) e demais materiais de apoio indicados pelo professor atende as necessidades da disciplina.	51,5%	37,7%	7,0%	1,7%	0,9%	1,1%	<b>1,1%</b>
O professor apresenta o plano de ensino (objetivos, ementa, bibliografia, materiais necessários, critérios de avaliação, etc.)	53,6%	37,7%	5,9%	1,2%	0,7%	0,9%	<b>0,9%</b>
O professor atende às necessidades do aluno com relação ao conteúdo da disciplina.	51,4%	37,2%	7,3%	2,0%	1,3%	0,9%	<b>0,9%</b>
O professor oferece ao menos dois instrumentos de avaliação (Ex: trabalho e prova)	53,7%	38,4%	5,5%	1,1%	0,6%	0,8%	<b>0,8%</b>
A disciplina está organizada de maneira adequada com relação ao seu conteúdo e carga horária.	51,5%	37,8%	6,8%	2,0%	1,0%	0,8%	<b>0,8%</b>
O professor apresenta domínio com relação ao conteúdo da disciplina.	53,3%	36,8%	6,4%	1,5%	1,1%	0,8%	<b>0,8%</b>
O professor permite diálogo com os alunos.	52,5%	38,0%	6,4%	1,3%	0,9%	0,8%	<b>0,8%</b>
O professor transmite com facilidade o conteúdo da disciplina.	50,9%	36,1%	7,9%	2,4%	1,9%	0,8%	<b>0,8%</b>
O professor cumpre o horário.	53,1%	38,1%	5,9%	1,3%	0,8%	0,8%	<b>0,8%</b>

Pelos resultados apresentados, pode-se constatar que mais de 85% dos discentes apresentam-se muito satisfeitos com os recursos didático-pedagógicos. Ainda assim, é possível identificar oportunidades de melhoria quando classificamos os resultados pela somatória dos itens “discordo” e “discordo plenamente”, com pouco mais de 3% dos alunos relatando pontos de atenção.

## Autoavaliação dos ESTÁGIOS DE CAMPO PELOS DISCENTES realizada no 2º Semestre/2023

Pergunta	Sempre	As vezes	Nunca
Consegui aprender a traçar condutas profissionais nesta área de atuação.	96,3%	3,2%	0,5%
Consegui aprender as técnicas de avaliação nesta área de atuação.	95,8%	3,7%	0,5%
Estou apto a trabalhar nesta área de estágio.	92,4%	6,2%	1,5%
Eu fui assíduo, participativo, revelei iniciativa e desembaraço no estágio.	95,6%	4,2%	0,2%
Eu me dediquei ao estudo e aprofundamento de conhecimentos.	94,1%	5,2%	0,7%
Eu participei ativamente do estágio.	97,0%	2,5%	0,5%
Fui ético com os clientes / pacientes e supervisor ou responsável pelo estagiário e mantive um bom relacionamento com todos (inclusive colegas de grupo).	98,0%	1,7%	0,2%
O campo de estágio oferece condições físicas para a atuação profissional.	92,9%	6,4%	0,7%
O campo de estágio oferece possibilidades para realização dos atendimentos práticos ou atuação nas diversas áreas de atuações profissionais.	90,4%	8,4%	1,2%
O estágio proporcionou conhecimento para minha futura atuação no campo profissional.	92,6%	5,4%	2,0%
O Supervisor ou responsável pelo estagiário discutiu as avaliações e condutas realizadas pelo aluno.	95,1%	3,9%	1,0%
O Supervisor ou responsável pelo estagiário estabeleceu bom relacionamento com o aluno e cliente (paciente).	95,3%	3,9%	0,7%
O Supervisor ou responsável pelo estagiário estava disponível para trocar informações e / ou retirar dúvidas com o aluno.	95,3%	3,7%	1,0%
O Supervisor ou responsável pelo estagiário expôs e discutiu o objetivo do estágio e apresentou o cronograma de estágio.	96,3%	2,5%	1,2%
O Supervisor ou responsável pelo estagiário foi ético na relação com o aluno e o cliente (paciente).	95,6%	3,4%	1,0%
O Supervisor ou responsável pelo estagiário intervir nas avaliações e / ou condutas realizadas pelo aluno (ensinando e / ou modificando os procedimentos).	93,1%	5,2%	1,7%
O Supervisor ou responsável pelo estagiário ofereceu segurança para o aluno desempenhar suas condutas profissionais.	96,1%	2,7%	1,2%
O Supervisor ou responsável pelo estagiário utilizou recursos científicos (artigos e livros) e previamente adquiridos em aulas para potencializar a conduta do aluno.	94,1%	4,7%	1,2%
Se sentiu seguro com o protocolo de segurança oferecido no local do estágio?	94,1%	4,4%	1,5%

Percebe-se, na avaliação realizada pelos Discentes avaliando os estágios de campo, que 94,7% dos entrevistados apresentam excelente aproveitamento dos itens avaliados. Situação que reflete a preocupação da IES em alinhar o conhecimento adquirido nos cursos com as necessidades de mercado e ainda, ofertar condições mais adequadas para as atividades práticas dos discentes em seus campos de atuação.

### Indicador de Satisfação Geral do Aluno (ISG)

Para aferir o índice de satisfação dos alunos, criou-se o Indicador de Satisfação Geral do Aluno (ISG) que servirá de referência para essa autoavaliação e avaliações futuras com o objetivo de compararmos o histórico de desempenho perante o olhar dos discentes, utilizando-se a escala de 0 (zero) a 6 (seis pontos), sendo que quanto maior o valor dessa escala, melhor o desempenho na avaliação.

O cálculo do ISG é realizado do seguinte modo:

$$ISG = (MGI + MGDP + MGC)/3$$

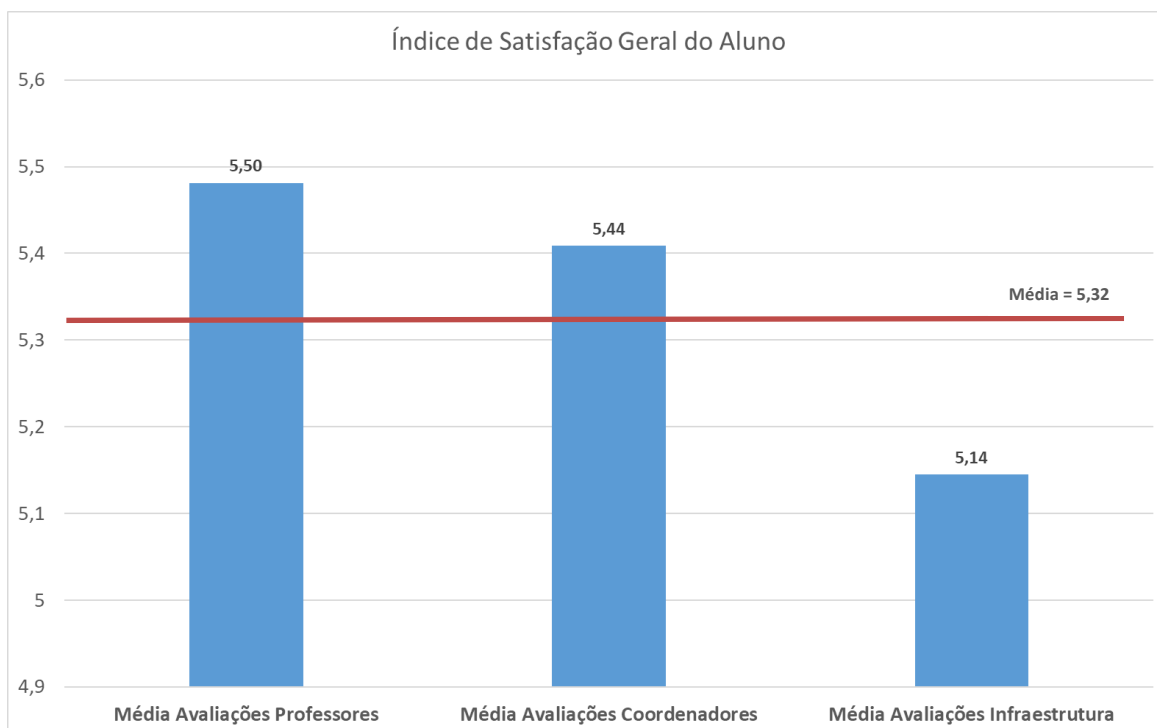
Onde:

- MGI = Média Geral da Autoavaliação Institucional
- MGDP = Média Geral da Autoavaliação Didático-Pedagógica
- MGC = Média Geral da Autoavaliação Coordenadores

**Figura 5 - Índice de Satisfação Geral aferido no período de 2016-1 a 2023-2**

Período avaliado	Média Avaliações Professores	Média Avaliações Infraestrutura	Média Avaliações Coordenadores	ISG
2016-2	4,74	4,20		<b>4,47</b>
2017-1	5,81	5,46	5,66	<b>5,64</b>
2017-2	5,84	5,51	5,70	<b>5,68</b>
2018-1	5,84	5,51	5,61	<b>5,65</b>
2018-2	5,89	5,67	5,74	<b>5,77</b>
2019-1	5,87	5,50	5,63	<b>5,67</b>
2019-2	5,91	5,78	5,76	<b>5,82</b>
2020-1	5,27	4,83	5,31	<b>5,14</b>
2020-2	5,28	5,00	5,24	<b>5,17</b>
2021-1	5,24	4,85	5,21	<b>5,10</b>
2021-2	5,31	4,89	5,18	<b>5,13</b>
2022-1	5,26	4,97	5,13	<b>5,12</b>
2022-2	5,35	5,06	5,15	<b>5,19</b>
2023-1	5,25	4,92	5,19	<b>5,12</b>
2023-2	5,36	5,02	5,21	<b>5,20</b>



**Figura 6 – Média geral do Índice de Satisfação Geral aferido no período de 2016-1 a 2023-2**

Pode-se constatar uma constante melhora nos níveis de satisfação tanto do discente, quanto do docente.

Mesmo quando se observa a menor média aferida, considerando a nota de 0 a 6, o item com o menor desempenho, Média das Avaliações de Infraestrutura, com média 5,14, evidencia-se um ótimo nível de satisfação. Claro que ainda com oportunidades de melhoria que serão destacadas mais à frente neste relatório.

De modo geral, houve progressos com relação às demandas identificadas nas avaliações e, em decorrência, permitiram o constante aumento na participação dos entrevistados nos processos avaliativos.

Essa evolução demonstra a importância do trabalho realizado pela CPA, evidenciando transparência de suas ações e possibilitando à IES instrumentos que facilitem a relação entre os entes envolvidos no cotidiano da FIB, demonstrados na agilidade com que oferece as informações e que podem ser traduzidas em ações que minimizam as possíveis insatisfações ou necessidades de melhoria identificadas nas avaliações.

## Autoavaliação institucional preenchida pelos DOCENTES AVALIANDO A INFRAESTRUTURA

Apresenta-se abaixo o quadro com o ranking das perguntas constantes no questionário da avaliação institucional, em ordem decrescente de satisfação geral de todos os docentes de todos os cursos:

Quadro resumo avaliação dos docentes avaliando a infraestrutura no 1º Semestre/2023:

Pergunta	Concordo plenamente	Concordo	Nem concordo e nem discordo	Discordo	Discordo plenamente	Não sabe/não se aplica	Discordo e Discordo plenamente
A FIB incentiva o desenvolvimento de atividades de pesquisa	50,1%	32,9%	9,3%	2,3%	2,1%	3,3%	4,4%
As condições de acesso são adequadas às pessoas com necessidades especiais	53,1%	31,3%	8,0%	3,4%	0,4%	3,8%	3,8%
A estrutura física do seu local de trabalho (iluminação, ventilação e acústica) são adequadas.	58,9%	31,4%	5,7%	2,7%	0,3%	1,0%	3,0%
A FIB atende as suas necessidades em relação à disponibilidade e uso de laboratórios, equipamentos e recursos audiovisuais, etc., para a realização do seu trabalho.	61,7%	30,6%	3,7%	2,8%	0,0%	1,2%	2,8%
A FIB promove um canal de comunicação direto com vistas às melhorias institucionais (cursos, disciplinas, pesquisa, extensão, oferta de novos cursos, ampliação, etc.)	63,5%	26,9%	5,4%	2,1%	0,1%	2,0%	2,2%
A FIB atende as suas necessidades em relação a orientação quanto aos procedimentos acadêmicos (portal do professor, registros e arquivo de provas e trabalhos, etc.) para a realização do seu trabalho.	70,5%	26,0%	1,2%	1,4%	0,0%	0,9%	1,4%
A FIB incentiva o desenvolvimento de atividades de extensão.	54,1%	31,8%	9,2%	1,1%	0,5%	3,3%	1,6%
O ambiente de trabalho é adequado para o bom desempenho profissional	75,0%	23,0%	0,7%	1,1%	0,0%	0,2%	1,1%
A FIB atende as suas necessidades em relação à biblioteca (infraestrutura física, tecnológica e de acervo bibliográfico).	73,1%	19,1%	3,5%	0,9%	0,1%	3,3%	1,0%
O planejamento do período letivo, bem como reuniões dos colegiados de curso e seus núcleos docentes estruturantes ocorrem de maneira sistemática	71,9%	22,3%	3,6%	0,5%	0,3%	1,4%	0,8%
A FIB oferece bolsas de estudos em cursos de graduação e pós-graduação aos seus professores	56,2%	15,4%	13,2%	0,2%	0,2%	14,8%	0,4%
Há agilidade nas soluções e respostas do seu superior (coordenador ou diretor) as suas necessidades.	77,1%	19,3%	1,2%	0,4%	0,2%	1,8%	0,6%
Há preparo técnico do seu superior (coordenador ou diretor) para exercer a função	82,8%	15,0%	0,4%	0,0%	0,0%	1,8%	0,0%

Quadro resumo avaliação dos docentes avaliando a infraestrutura no 2º Semestre/2023:

Pergunta	Concordo plenamente	Concordo	Nem concordo e nem discordo	Discordo	Discordo plenamente	Não sabe/não se aplica	Discordo e Discordo plenamente
A estrutura física do seu local de trabalho (iluminação, ventilação e acústica) são adequadas.	53,8%	35,6%	5,0%	5,2%	0,3%	0,1%	5,5%
A FIB incentiva o desenvolvimento de atividades de pesquisa	54,5%	26,5%	11,0%	4,8%	1,6%	1,6%	6,4%
A FIB oferece bolsas de estudos em cursos de graduação e pós-graduação aos seus professores	58,9%	17,0%	5,5%	2,3%	4,0%	12,3%	6,3%
A FIB atende as suas necessidades em relação à biblioteca (infraestrutura física, tecnológica e de acervo bibliográfico).	71,0%	23,8%	1,0%	3,8%	0,4%	0,0%	4,2%
A FIB atende as suas necessidades em relação à disponibilidade e uso de laboratórios, equipamentos e recursos audiovisuais, etc., para a realização do seu trabalho.	62,3%	31,3%	4,9%	1,2%	0,3%	0,0%	1,5%
As condições de acesso são adequadas às pessoas com necessidades especiais	58,0%	31,4%	6,2%	1,0%	0,8%	2,6%	1,8%
A FIB incentiva o desenvolvimento de atividades de extensão.	56,0%	32,4%	4,8%	1,8%	0,8%	4,2%	2,6%
O planejamento do período letivo, bem como reuniões dos colegiados de curso e seus núcleos docentes estruturantes ocorrem de maneira sistemática	72,5%	22,5%	1,8%	1,2%	0,5%	1,5%	1,7%
A FIB promove um canal de comunicação direto com vistas às melhorias institucionais (cursos, disciplinas, pesquisa, extensão, oferta de novos cursos, ampliação, etc.)	67,2%	20,8%	10,4%	0,4%	0,4%	0,8%	0,8%
A FIB atende as suas necessidades em relação a orientação quanto aos procedimentos acadêmicos (portal do professor, registros e arquivo de provas e trabalhos, etc.) para a realização do seu trabalho.	70,6%	25,2%	4,0%	0,2%	0,0%	0,0%	0,2%
O ambiente de trabalho é adequado para o bom desempenho profissional	73,0%	23,0%	3,6%	0,1%	0,0%	0,3%	0,1%
Há agilidade nas soluções e respostas do seu superior (coordenador ou diretor) as suas necessidades.	78,6%	15,8%	5,6%	0,0%	0,0%	0,0%	0,0%
Há preparo técnico do seu superior (coordenador ou diretor) para exercer a função	83,1%	15,3%	0,8%	0,0%	0,0%	0,8%	0,0%

Também neste ponto, evidencia-se elevada satisfação dos pesquisados, tendo em vista que o item com maior oportunidade de melhoria apresentou aprovação de 89% dos entrevistados.

Antes de finalizar o questionário da autoavaliação institucional com relação à infraestrutura, foi oferecido um campo para que o docente se manifestasse de maneira livre e espontânea e obteve-se o seguinte resultado apresentado no quadro abaixo com relação a pontos de melhoria:

<b>Pontos a melhorar - Docentes</b>		
<b>Itens</b>	<b>Total Pontos a Melhorar</b>	<b>% Respostas</b>
Ar - Manutenção - ventilação	22	9,6%
Estacionamento	18	7,8%
Infraestrutura/Equipamentos	14	6,1%
Auditório/espço adequado eventos	10	4,3%
Pesquisa/extensão	5	2,2%
Internet	4	1,7%
Eventos	4	1,7%
Cursos/atualização professores	2	0,9%
Planejamento geral/compras	2	0,9%
Tempo para montar equip/laboratórios	2	0,9%
Banheiros	2	0,9%
Comunicação interna/externa	2	0,9%
Acessibilidade	2	0,9%
Salários/benefícios	1	0,4%
Acervo/Biblioteca	1	0,4%

No mesmo espaço para observações preenchidas pelos docentes, foi possível identificar citações classificadas como elogio, que serão apresentadas no quadro abaixo:

<b>Pontos positivos - Docentes</b>		
<b>Itens</b>	<b>Total Pontos Positivos</b>	<b>% Respostas</b>
Corpo docente	39	17,0%
Laboratórios / infraestrutura	34	14,8%
Ambiente	27	11,7%
Qualidade no ensino/seriedade	23	10,0%
Acesso diretores e coordenadores	21	9,1%
Equipe de apoio	20	8,7%
Valorização do docente	19	8,3%
Limpeza e organização	19	8,3%
Acolhimento alunos	9	3,9%
Inovação	7	3,0%
Acervo/biblioteca	5	2,2%
Aulas presenciais	3	1,3%

Além dessa priorização, optou-se por utilizar o mesmo Indicador de Representatividade Total (IRT) para compreender a representatividade como realizado nas observações e sugestões apresentadas pelos discentes e, do mesmo modo, aplicando os princípios de Pareto, selecionando-se 20% das principais indicações realizadas pelos Docentes.

### Seleção de 20% dos pontos de melhoria, com indicação do IRT:

Pontos a melhorar - Docentes			
Itens	Total Pontos a Melhorar	% Respostas	IRT
Ar - Manutenção - ventilação	22	9,6%	8,5%
Estacionamento	18	7,8%	6,9%
Infraestrutura/Equipamentos	14	6,1%	5,4%

### Seleção de 20% dos elogios, com indicação do IRT:

Pontos positivos - Docentes			
Itens	Total Pontos Positivos	% Respostas	IRT
Corpo docente	39	17,0%	15,0%
Laboratórios / infraestrutura	34	14,8%	13,1%
Ambiente	27	11,7%	10,4%

Assim como foi realizada análise na avaliação realizada pelos discentes, é importante destacar que os pontos de melhoria, bem como os pontos positivos destacados pelos docentes avaliando a infraestrutura, foram ofertados pelos entrevistados em campo aberto, sem opções, de livre e espontânea participação. E, nesse sentido, pode-se considerar um dado bastante importante que serve para reforçar e melhor compreender as reais necessidades dos docentes.

Percebe-se também, que as manifestações destacando os pontos positivos, são em maior quantidade do que as indicações de pontos de melhoria que, apesar de serem praticamente os mesmos itens apontados, aparecem em maior quantidade nos apontamentos como elogio.

Do mesmo modo, o objetivo da avaliação não é compreender somente o que está bem avaliado, mas encontrar oportunidades de melhoria e, nesse sentido, as indicações dos docentes, mesmo que em pequeno número, são objeto de atenção da CPA e das ações que decorrem da apresentação dos resultados aos *stakeholders*.

## Autoavaliação institucional preenchida pelos DOCENTES AVALIANDO OS COORDENADORES DE CURSO

Apresenta-se abaixo o quadro com o ranking das perguntas constantes no questionário da avaliação institucional, em ordem decrescente de satisfação geral de todos os docentes de todos os cursos em relação à coordenação de curso:

Quadro resumo avaliação dos docentes avaliando a coordenação de curso no 1º Semestre/2023:

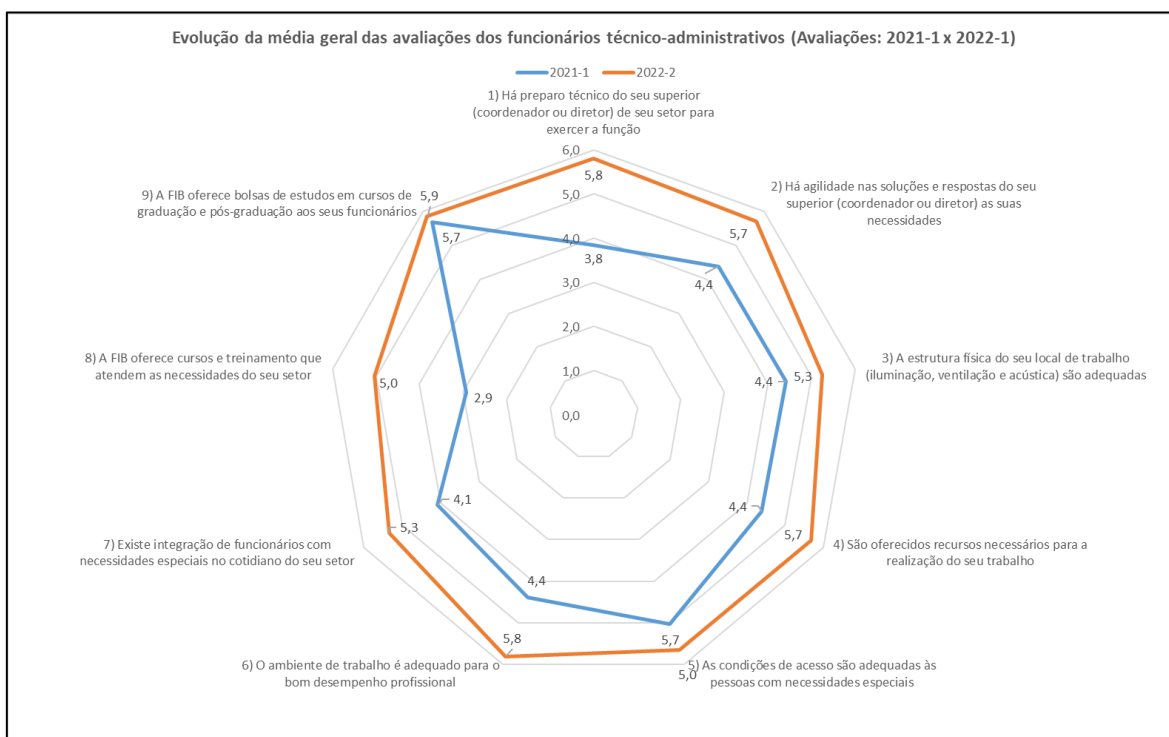
Pergunta	Concordo plenamente	Concordo	Nem concordo e nem discordo	Discordo	Discordo plenamente	Não sabe/não se aplica	Discordo e Discordo plenamente
O coordenador mantém bom relacionamento com os professores.	82,9%	14,5%	0,8%	0,4%	0,0%	1,4%	0,4%
O coordenador resolve as necessidades dos professores com relação as aulas práticas (laboratórios, clínicas, npj, ginásio, área experimental, etc).	78,9%	13,9%	0,8%	0,1%	0,2%	6,1%	0,3%
O coordenador demonstra atenção às necessidades, críticas e sugestões dos professores.	78,9%	17,8%	1,5%	0,2%	0,1%	1,6%	0,3%
O coordenador promove/incentiva a participação dos professores em eventos dentro e fora da faculdade.	73,4%	17,8%	6,9%	0,0%	0,2%	1,8%	0,2%
O coordenador resolve os conflitos com relação aos alunos.	79,3%	15,7%	3,3%	0,0%	0,0%	1,8%	0,0%
O coordenador está disponível para atender os professores.	81,9%	15,0%	1,3%	0,0%	0,0%	1,8%	0,0%

Quadro resumo avaliação dos docentes avaliando a coordenação de curso no 2º Semestre/2023:

Pergunta	Concordo plenamente	Concordo	Nem concordo e nem discordo	Discordo	Discordo plenamente	Não sabe/não se aplica	Discordo e Discordo plenamente
O coordenador está disponível para atender os professores.	85,0%	11,8%	2,3%	0,5%	0,0%	0,4%	0,5%
O coordenador resolve os conflitos com relação aos alunos.	77,1%	18,9%	3,0%	0,3%	0,2%	0,5%	0,5%
O coordenador demonstra atenção às necessidades, críticas e sugestões dos professores.	79,5%	16,9%	3,0%	0,2%	0,0%	0,4%	0,2%
O coordenador promove/incentiva a participação dos professores em eventos dentro e fora da faculdade.	74,6%	21,1%	2,7%	0,0%	0,2%	1,4%	0,2%
O coordenador mantém bom relacionamento com os professores.	81,5%	15,7%	2,1%	0,0%	0,0%	0,7%	0,0%
O coordenador resolve as necessidades dos professores com relação as aulas práticas (laboratórios, clínicas, npj, ginásio, área experimental, etc).	79,6%	16,5%	2,3%	0,0%	0,0%	1,6%	0,0%

Vale destacar neste ponto, que o item como menor desempenho apresentou aprovação de 95,8% dos entrevistados. Mesmo assim, apresentam-se oportunidades de melhoria nos itens avaliados.

## Evolução da avaliação realizada pelos funcionários técnico-administrativos comparando os períodos 2021 x 2022



## PROGRAMAS DE APOIO E INCENTIVO

Além dos programas oficiais oferecidos pelo governo, a IES disponibiliza inúmeros formatos de acesso ao ensino com seus programas e políticas de apoio aos discentes e funcionários. Só no triênio 2021/2022/2023 foram beneficiados, em média, 930 alunos por ano, representando 49,6% do total de alunos matriculados no 2º semestre/2023 conforme demonstrado no quadro abaixo:

Programa de Incentivo	2021-1	2021-2	2022-1	2022-2	2023-1	2023-2
Bolsa Atleta - 100%	5	14	10	11	14	7
Bolsa Atleta - 80%	0	0	0	0	0	0
Bolsa Atleta - 50%	0	0	0	0	0	0
Bolsa Atleta - 33%	0	0	0	0	0	0
Bolsa FIB - 100%	7	7	1	1	17	3
Bolsa FIB - 50%	19	14	18	12	16	19
Bolsa Funcionário Conv Coletiv - 100%	4	2	3	3	15	12
Bolsa Funcionário FIB - 100%	23	21	21	22	19	19
FIES 100%	0	0	0	0	0	0
FIES 50%	0	0	0	0	0	0
FIES 70%	0	0	0	0	0	0
FIES 75%	0	0	0	0	0	0
Novo FIES	153	137	86	71	46	42
Monitoria 100%	3	3	5	5	8	8
Monitoria 25%	0	0	0	0	0	0
Monitoria 30%	3	3	3	7	3	6
Monitoria 50%	0	0	0	0	0	0
Monitoria 60%	9	9	7	8	9	10
Parcelamento estudantil FIB (30% a 100%)	458	442	420	383	364	335
Permuta Empresas 100%	0	0	1	1	1	1
Programa Escola da Família	4	4	0	0	0	0
Prouni 100%	72	77	82	76	58	53
Prouni 50%	71	65	49	32	16	47
Convênios empresas	433	356	209	191	60	43
Descontos entidades sociais	21	21	30	28	36	35
<b>Total Geral</b>	<b>1285</b>	<b>1175</b>	<b>945</b>	<b>851</b>	<b>682</b>	<b>640</b>



## **PESQUISA, EXTENSÃO E RESPONSABILIDADE SOCIAL**

### Maratona de Empreendedorismo e Inovação

Como política de pesquisa e extensão, a IES instituiu a disciplina de Liderança, Empreendedorismo e Inovação como parte integrante da grade curricular em todos os seus cursos desde 2017.

Em 2020, firmou parceria inédita com o Serviço de Apoio às Micro e Pequenas Empresas (SEBRAE) e criou a 1ª Maratona de Empreendedorismo e Inovação. Evento em que capacitou 1852 alunos, professores, colaboradores e parceiros na sua primeira edição. Sendo o evento online com o maior número de participantes “ao vivo” até aquele momento em evento realizado pela entidade no Estado de São Paulo. Evento que serviu como referência para outras ações do Sebrae com outras entidades. Sucesso que foi repetido na 2ª edição da Maratona de Empreendedorismo e Inovação, com a participação de 1649 alunos, professores, colaboradores e convidados.

No ano de 2022, a 3ª edição contou com a parceria institucional do Sebrae e do Sicredi – cooperativa de crédito. Edição na qual mais de 1500 alunos, professores, funcionários e parceiros participaram e que promoveu o Desafio em que os participantes apresentassem projetos de empreendedorismo e inovação, preferencialmente com foco nos Objetivos de Desenvolvimento Sustentável (ODS), estabelecidos na Agenda 2030, organizada pela Organização das Nações Unidas (ONU), para concorrerem à seleção de 10 projetos para serem encampados nos espaços de inovação da FIB (Coworking, Pré-incubadora de Empresas e Incubadora de Empresas).

O evento foi um sucesso e com grande participação e repercussão na comunidade acadêmica. Foram apresentados 22 projetos pelos participantes. Atualmente, a instituição possui 13 projetos atendidos por esses espaços de inovação da FIB. Os quais participam de mentorias individuais e coletivas, oficinas e workshops realizados por especialistas do Sebrae e profissionais de Mercado.

Na quarta edição, realizada em 2023 participaram 2062 alunos, funcionários e convidados participantes nas capacitações com os temas: Construindo sua identidade profissional: O poder do marketing pessoal e Preparação completa: currículos, portfólios e entrevistas de emprego.

## Semana de Afirmação dos Direitos Humanos

Além desse importante projeto, A FIB promove desde 2020 a Semana de Afirmação dos Direitos Humanos, o evento tem por objetivo promover a relação multidisciplinar pelos cursos de Direito, Arquitetura e Urbanismo, Publicidade e Propaganda, Produção Audiovisual, Design, Engenharia de Produção, Administração e Ciência da Computação da instituição.

## FIB do Adolescente

A FIB do Adolescente é um projeto social em funcionamento desde 2014 e tem como principal objetivo prestar assistência aos adolescentes de 11 a 18 anos de idade nos seus aspectos físicos, psicológicos e sociais. O projeto busca valorizar a biografia, a troca de experiências, conhecimentos e sabedorias entre os membros do grupo. A proposta é contribuir para um estilo de vida saudável, geração de renda e a diminuição dos riscos próprios desta faixa etária.

Uma equipe multidisciplinar de alunos e professores são os responsáveis por promover as seguintes oficinas no decorrer do ano:

- Informática para o primeiro emprego: nesta oficina são abordados comandos básicos e aulas práticas para iniciantes em Word, Excel e PowerPoint.
- Como fazer horta caseira: os participantes aprendem técnicas de produção de mudas, preparo do solo, acompanhamento da horta e colheita.
- O Direito é para todos: os jovens aprendem quais são os direitos fundamentais de todo ser humano a fim de promover sua dignidade e proteção na sociedade.
- Prática de esportes e condicionamento físico: são oferecidas atividades neuromotoras para avaliar o nível do desenvolvimento motor e aptidão física. Circuito com estações de exercícios funcionais; vivências práticas de esportes de combate, ginástica e basquete com foco nos processos de cooperação, coletividade e respeito às regras.

- Primeiros socorros: nesta oficina são abordados temas como reconhecimento e atendimento de vítimas e técnicas de salvamento até a chegada do suporte de saúde.
- Como utilizar celulares e tablets sem prejudicar a coluna: essa oficina irá abordar técnicas e cuidados simples que podem evitar dores e outras lesões na coluna devido a postura inadequada durante o uso prolongado de celulares, tablets e outros equipamentos digitais.
- Alimentação saudável: os adolescentes aprendem sobre higiene para manipulação dos alimentos e os nutrientes dos alimentos. A oficina contará com atividades culinárias que incluem preparações saudáveis e práticas para os jovens.
- Como se comunicar melhor e construir bons relacionamentos: a oficina apresenta técnicas de comunicação e habilidades sociais que auxiliam na resolução de conflitos e podem promover relacionamentos mais saudáveis, sejam estes relacionamentos pessoais ou profissionais. Será no mês de maio, às quartas-feiras, 16h às 17h30.

## TV FIB

A TV FIB nasceu oficialmente no dia 18 de junho de 2001 e integra o Canal Universitário de Bauru (CNUB). O CNUB tem sua produção baseada no tripé Educação, Cultura e Cidadania. Ele está no ar 24 horas por dia.

Hoje os telespectadores podem acompanhar às 24 horas de programação da TV FIB também pelo canal 62, da operadora LPNET. O sinal de alta definição (HD) chega aos lares de mais de 40 cidades da nossa região, fortalecendo o alcance da emissora no interior paulista.

A TV FIB produz 13 programas de variedades, que abordam temas que sejam do interesse principalmente da população bauruense:

- Acontece! Apresentado por Priscila Nóbrega.
- O Direito é Todo Seu. Apresentado por César Augusto Micheli.
- Entrevista 10. Apresentado por Fernando Beagá e Júlio César Penariol.
- Estúdio 014. Apresentado por Bira de Bauru.

- FIB Esporte. Com transmissões ao vivo dos jogos do time de futsal da FIB. O narrador principal é Nilton de Oliveira, o "Pirica".
- FIB KIDS. Apresentado pelo Palhaço Faísca.
- FIB Produz. Apresentado por Wellington Leite.
- Kizomba na TV. Apresentado por Denison Ruiz.
- Mulheres que acontecem. Apresentado por Andreia Sodate.
- Mundo Acadêmico. Apresentado por Carlos Carobino.
- Programa de Indie. Apresentado por Bruna Novelli e Felipe Tellis.
- Programa Sérgio Purini. Apresentado por Sérgio Purini.
- Vida e Saúde. Apresentado por Luiz Henrique de Moura.

## Publicações Científicas e Pesquisas

### Jornada Científica

A Jornada Científica FIB está na sua 18ª edição em 2023 e tem como principal objetivo a divulgação e o estímulo na realização de pesquisas científicas de graduandos, pós-graduandos e profissionais das áreas de Ciências da Saúde, Sociais Aplicadas, Agrárias, Engenharia e demais áreas de conhecimento. Além disso, é uma oportunidade para aquisição de novos conhecimentos e para atualização sobre temas inovadores das áreas em questão.

### Revistas Científicas dos cursos de graduação e pós-graduação

- Revista Multiplicidade

A Revista Multiplicidade é anual, publicada pelas Faculdades Integradas de Bauru – FIB, dedicada à Comunicação Social. Atenta à realidade, pretende ser abrangente e atual, contemplando diversos aspectos da Publicidade, Produção Audiovisual, Design, Moda, Semiótica e Artes e, tornar-se uma referência aos pesquisadores desta área. Ela tem como finalidade construir um espaço comum no qual todos possam se manifestar, formando uma pluralidade de linguagens, cada uma colocando à prova sua pertinência mediante o diálogo com outros discursos. Está ciente da diversidade de posições teóricas e ideológicas, assim como a pluralidade de crenças e valores de uma sociedade em

constante transformação. Multiplicidade aceita artigos, ensaios, participação de pesquisa, estudos críticos de especialistas ou pesquisadores da área de Ciências da Comunicação, sem deixar de considerar as contribuições investigativas, de caráter mais acadêmico.

- Revista JurisFIB

A Revista JurisFIB tem periodicidade anual e amplia seus horizontes para os docentes e discentes de outras instituições de ensino, inclusive de cursos de pós-graduação. O espaço é democrático e plural, passando sempre pelo filtro do Conselho Editorial. Esta revista oferece acesso livre imediato ao seu conteúdo, seguindo o princípio de que disponibilizar gratuitamente o conhecimento científico ao público proporciona maior democratização mundial do saber. Assim, a Revista JurisFIB surge com a vocação de contribuir para o permanente desenvolvimento do Direito, estando apta a acompanhar a sua rápida e constante evolução e a servir como elemento motivador para a difusão do conhecimento.

- Revista AgroFIB

A Revista AGROFIB é uma publicação anual que reúne artigos inéditos e notas científicas buscando divulgar pesquisas recentes no campo da agronomia. Os artigos reunidos no primeiro número deste volume apresentam a diversidade de temáticas com diferentes abordagens na área agronômica.

- Revista Conexão Saúde FIB

O tripé ensino, pesquisa e extensão apresentam-se nas IES como um grande valor social. O exercício de tais funções é requerido como dado de excelência no ensino superior voltado para a formação profissional e a produção do conhecimento científico. Nesse sentido, a Revista Conexão Saúde FIB, visa ao estímulo da produção científica dentro e fora da Faculdade como forma de dinamizar a interação recíproca de educadores e educandos, o que pressupõe a garantia institucional dos suportes indispensáveis à consecução dos fins últimos desejados: o ensino de qualidade. Pretende-se, ainda, com a Revista divulgar a

produção científica de docentes/discentes e profissionais das áreas da saúde, contribuindo na construção permanente do conhecimento científico.

- Revista FIBinova

A Revista FIBinova é uma publicação de fluxo contínuo dos cursos de Administração, Ciências Contábeis, Ciência da Computação, Gestão de Recursos Humanos e Engenharia da Produção das Faculdades Integradas de Bauru. A missão desta publicação é contribuir com a preservação da memória da ciência pela difusão do conhecimento científico e estímulo às contribuições criativas e inéditas do trabalho acadêmico e de pesquisa.

- Revista VérticeFIB

A Revista VérticeFIB é um periódico científico, de fluxo contínuo, dos cursos de Arquitetura e Urbanismo e Engenharia Civil das Faculdades Integradas de Bauru – FIB. Tem como objetivo constituir um lugar de reflexão e interlocução de temas relacionados a diversos campos disciplinares que dialogam com a Arquitetura e Urbanismo e Engenharia Civil enquanto ciência e profissão nas suas várias interfaces com os demais saberes, estabelecendo um diálogo crítico e transformador. Almeja, ainda, contribuir para o estreitamento das discussões e trocas entre as pesquisas realizadas nos diversos centros e institutos de pesquisa nacionais e internacionais.

## AÇÕES PLANEJADAS E REALIZADAS PELA CPA DURANTE O ANO DE 2023

Objetivos	Ações-2023	Período	Responsáveis
Compartilhamento dos resultados com as Coordenações de Curso para tratamento dos resultados junto ao NDE e Colegiado de Curso	Arquivos com resultados estratificados por curso e série	Janeiro	Clemilton Bassetto
Reunião de apresentação da avaliação do ano de 2022	Apresentação dos resultados institucionais para a comunidade acadêmica	Fevereiro	Clemilton Bassetto e demais membros
Finalização do relatório parcial	Análise dos resultados e elaboração de documentos	Janeiro e Fevereiro	Clemilton Bassetto e Keyla Lourenço
Ações de sensibilização	Execução das ações de divulgação e incentivo para participação na autoavaliação institucional	Abril e Maio Setembro e Outubro	Todos os membros
Levantamento e análise dos dados sobre as ações da CPA	Pesquisa interna sobre conhecimento da CPA e ações de maior impacto	Durante o ano	Clemilton Bassetto, Cintia Zacaib, Evelynn e Eduardo
Revisão das questões da pesquisa 2024	Realinhamento das questões do instrumento frente as exigências do MEC.	Dezembro	Todos os membros
Aplicação dos questionários	Acompanhamento de indicadores de respostas em todas as áreas, com possibilidade de ações emergências para aumento do número de respondentes.	Outubro e Novembro	Todos os membros
Análise dos dados levantados	Reunião para fechamento das ações e discussão referente a aplicação do instrumento de pesquisa	Maio e Dezembro	Membros da CPA
Reunião para fechamento e planejamento 2024	Discussão das ações a serem realizadas; Levantamento de dados para as ações; Sugestão para troca membros Elaboração do Plano de ação para ano corrente. Reunião para fechamento e análise das ações para o próximo ano	Dezembro	Membros da CPA

## AÇÕES COM BASE NAS ANÁLISES

A realização da autoavaliação exige um grande esforço coletivo para sensibilizar, envolver e conquistar a efetiva participação de toda a comunidade acadêmica. Trata-se de um processo importante para todos os atores do ambiente que engloba a IES e que, em decorrência, apresenta aspectos que merecem um olhar mais crítico/reflexivo por parte dos gestores.

Ao interpretar os dados da autoavaliação, pode-se perceber que, apesar de serem identificados pontos de melhoria, que existe preocupação constante da FIB em buscar meios de suplantar as dificuldades e oferecer melhores condições gerais para a resolução e/ou superação das fragilidades. Os desafios que se apresentam nessa versão do relatório demonstram que novos desafios surgem no processo de evolução da IES.

Os processos avaliativos contribuem de forma consistente para que a FIB conquiste melhores patamares de qualidade ao procederem de maneira efetiva na condução das ações que foquem o seu desenvolvimento educacional, técnico e social, de maneira integrada e sustentada. Tendo em vista a preocupação da IES em cumprir a sua missão e seu propósito.

A CPA, por sua vez, sendo articuladora principal do processo de autoavaliação, ao oferecer tais instrumentos avaliativos para a IES, cumpre a sua função em discutir permanentemente as condições de qualidade nos serviços, ensino, pesquisa e extensão. Ainda, reforça sua importância ao subsidiar os órgãos deliberativos, avaliativos, propositivos e executivos com informações importantes e necessárias para a melhoria contínua dos serviços prestados.

Ao discutir as fases do processo avaliativo com os coordenadores de curso e setores administrativos, alunos, professores, funcionários técnico-administrativo e a direção, percebeu-se várias oportunidades de melhoria no modelo adotado. Tal interação ofereceu importantes informações para a busca da melhoria contínua das atividades realizadas pela CPA.

Dessa forma, a expectativa ocasionada pelo processo avaliativo estimula um clima de ansiedade geral e estabelece um vínculo mais efetivo com os atores envolvidos, quando se sentem parte envolvida no caminho de construção, desenvolvimento, fortalecimento e consolidação dos objetivos da IES.



Em função da rapidez com que as demandas sociais, dinâmicas por sua natureza, alteram e evoluem, aliado ao surgimento incessante de novas demandas, a CPA deve sensibilizar a IES sobre a necessidade de atuar com agilidade nas respostas a essas demandas e buscar constantemente novas maneiras de se antecipar a possíveis situações que possam interferir ou fragilizar a relação com os atores do ambiente que engloba a instituição.

Os órgãos colegiados, deliberativos ou propositivos (CSA, NDEs e Colegiados de cursos) devem elaborar e enviar à CPA, um plano de ação, de acordo com a competência de cada integrante, propondo atividades, com prazos e metas, considerando os pontos de melhoria identificados na autoavaliação, que foram classificados da seguinte forma:

**Ações efetivas realizadas considerando a avaliação dos discentes e docentes 2023:**

- Melhoria e ampliação da climatização para 100% das salas de aula com aquisição e instalação de 80 aparelhos de ar-condicionado;
- Substituição/atualização dos aparelhos de climatização dos laboratórios mais antigos.
- Aquisição de mais 14 projetores para utilização em salas de aula e laboratórios
- Aquisição de 80 computadores (desktops e notebooks) para disponibilização aos alunos na construção de 2 laboratórios de informática adicionais ao parque já instalado.
- Atualização dos componentes, placas e periféricos de 60 computadores (desktops).
- Atualização da rede de dados interna da IES com utilização de cabo ótico.
- Aquisição de equipamentos para os laboratórios de Fisioterapia, Produção Audiovisual, Publicidade e Propaganda, Design, Arquitetura, Biomedicina, Educação Física, Farmácia, Administração, Ciências Contábeis, Ciências Contábeis.
- Reforma de 2 auditórios da IES

- Aquisição de 3 bebedouros adicionados aos já existentes
- Aquisição de 2 fornos micro-ondas disponibilizados aos alunos no centro de convivência.
- Renovação de licença de softwares diversos para 147 computadores
- Aquisição de equipamentos antifurto para a biblioteca.
- Aquisição de ferramentas e equipamentos para a serralheria da IES
- Substituição/modernização dos transformadores de energias e rede elétrica internos da IES para adequação energética considerando o parque de geração próprio de energia fotovoltaica e a ampliação da climatização para 100% das salas de aula.
- Elaboração de *check list* com itens básicos e obrigatórios em cada espaço disponibilizados pela IES para as práticas de ensino, compostos por salas de aula, laboratórios, sanitários, espaços de convivência, estacionamento, segurança, etc., e realização de Inspeção *in loco* como objetivo de confrontar os requisitos contemplados no *check list*, identificar pontos de melhoria e aperfeiçoar os serviços e estruturas oferecidas à comunidade acadêmica.
- Melhoria e ampliação da área do estacionamento, considerando a sinalização, iluminação, demarcação de vagas, manutenção da pavimentação, coibir utilização das vagas especiais e/ou áreas proibidas (rotatória, canteiros, etc), monitoramento por vídeo e segurança;
- Melhoria dos serviços prestados pelos departamentos financeiro e secretaria, tendo em vista a lentidão do atendimento e quantidade de pessoas para serem atendidas *versus* pessoas para realizar os serviços; excesso de burocracia e desorganização; e capacitação dos funcionários quanto ao atendimento geral presencial e por telefone;
- Intensificar a orientação aos professores com relação ao cumprimento do horário, lançamento de notas no sistema, disponibilização de conteúdo para o aluno via plataforma FIB Online; maximizar a utilização dos recursos de laboratórios em atividades didáticas;
- Melhorias da qualidade do sinal e velocidade da rede wireless e da internet a cabo;
- Melhorias na disponibilização e manutenção de equipamentos para as aulas;

- Melhoria na manutenção dos banheiros, quanto a limpeza, disponibilização de papel e reparo das válvulas, torneiras e portas, bem como a instalação de chuveiros e armários e/ou suportes para bolsas e/ou materiais dos alunos;

- Melhorias nas aulas com atividade prática, disponibilização de equipamentos em pleno funcionamento e/ou em quantidade adequada ao número de alunos; reparo/manutenção das quadras, campo de futebol e pista de atletismo, considerando iluminação, demarcação de faixas, equipamentos e suas estruturas de apoio;

- Melhorias na Biblioteca com relação à livros indicados por professores que não constam no acervo; manutenção dos equipamentos de informática disponibilizados aos alunos, melhoria da climatização, aumento das salas de estudo de grupo;

- Criação dos espaços de inovação da FIB e disponibilizados para toda a comunidade acadêmica e para a sociedade em geral, contemplando a Pré-incubadora de empresas, Incubadora de Empresas, Coworking, Espaço Maker/FabLab;

- Renovação dos espaços do núcleo de prática jurídica, proporcionando mais conforto e comodidade no atendimento ao público em geral

- Implantação da unidade de atendimento do Serviço Brasileiro de Apoio às Micro e Pequenas Empresas – SEBRAE, nas instalações da IES, denominado Sebrae Aqui. Com funcionário cedido pela IES. Órgão que atenderá toda a comunidade acadêmica e moradores da região, ofertando orientações, cursos e palestras para aqueles de desejam empreender ou que já possuem seus negócios, promovendo integração das ações de pesquisa e extensão com os cursos da IES.

- Todos esses investimentos acima relatados, representam o valor de R\$ 692.357,40 aplicados pela IES somente no ano de 2023.

Diante do o exposto, a autoavaliação permite à IES aprofundar e melhorar sua percepção quanto as suas forças, potencialidades, fragilidades e desafios. Situação que oferece oportunidade para agir com foco e estratégia no sentido de elaborar políticas de gestão acadêmica e administrativa na busca

contínua pelo seu reconhecimento e fortalecimento perante os alunos, professores, funcionários e a sociedade.